

خطة دبي
2021
DUBAI PLAN

“To the beloved people of the UAE, leaders & guardians, and all who share the passion and ambition of our founders...to all of you I say:

The seven years ahead have been set towards achieving great goals. Though expectations are high, and challenges are many...I know you have your eyes set on the best: the 1st place. Together, we can create a better and more beautiful future for our people.

Today, we launch the Dubai Plan 2021. With God’s will and blessings, we embark on a journey towards achieving further happiness and comfort to all our people.”

**His Highness Sheikh Mohammed bin Rashid Al Maktoum,
Vice President and Prime Minister of the UAE and Ruler of Dubai
2014**





As we launch the Dubai Plan 2021, I would like to thank every one of you for the effort and ideas that were contributed to the development of this ambitious plan which will mark a milestone for the future development journey of our emirate. Each and every idea that was put forward is highly appreciated by our leadership, and I personally extend my gratitude to you all. May Allah Almighty bless us in achieving our goals.

Yesterday we shared our ambitions that aim to serve the best interest of our people, and celebrated a new milestone in our journey to achieve the great vision of His Highness Sheikh Mohammed bin Rashid Al Maktoum. Today, I invite you to work as one creative and innovative team, driven by one purpose, and energized by the spirit of Dubai that has distinguished our beloved city from others, and has made it the centre of attention worldwide. Our inspiration has always been and will always be our Leader who wants nothing less than the continued success, excellence, and well-being of his people. This can only be achieved by your dedication and hard work.

Let us march together with hope and self-confidence to implement this plan and achieve its objectives. Let us show the world, once again, a new model of sustainability and demonstrate our strong will to overcome challenges, to achieve the happiness of all our people, be it citizens, residents, or visitors.

Through your ideas and efforts, we will reach the highest standards, and our country will grow and prosper. With your help, Dubai's achievements will be limitless.

My confidence in you is boundless. I am honored to be your companion in this journey and will exert my utmost effort to support you all along the way. I have no doubt that you will deliver and together we will celebrate greater achievements.

**His Highness Sheikh Hamdan Bin Mohammed Bin Rashid Al Maktoum,
Crown Prince of Dubai and Chairman of The Executive Council**

Forward

In February 2007, His Highness Sheikh Mohammed bin Rashid Al Maktoum, Vice President and Prime Minister of the UAE and Ruler of Dubai launched Dubai Strategic Plan 2015 (DSP 2015), which set ambitious targets for Dubai's growth for the long-term, highlighting key sectors of focus and priority areas that shaped the emirate's growth. DSP 2015 was instrumental in galvanizing government and non-government stakeholders to drive Dubai forward in a wide range of sectors, including trade, logistics, financial services, and tourism, and drive major investments in infrastructure and development in a multitude of social services.

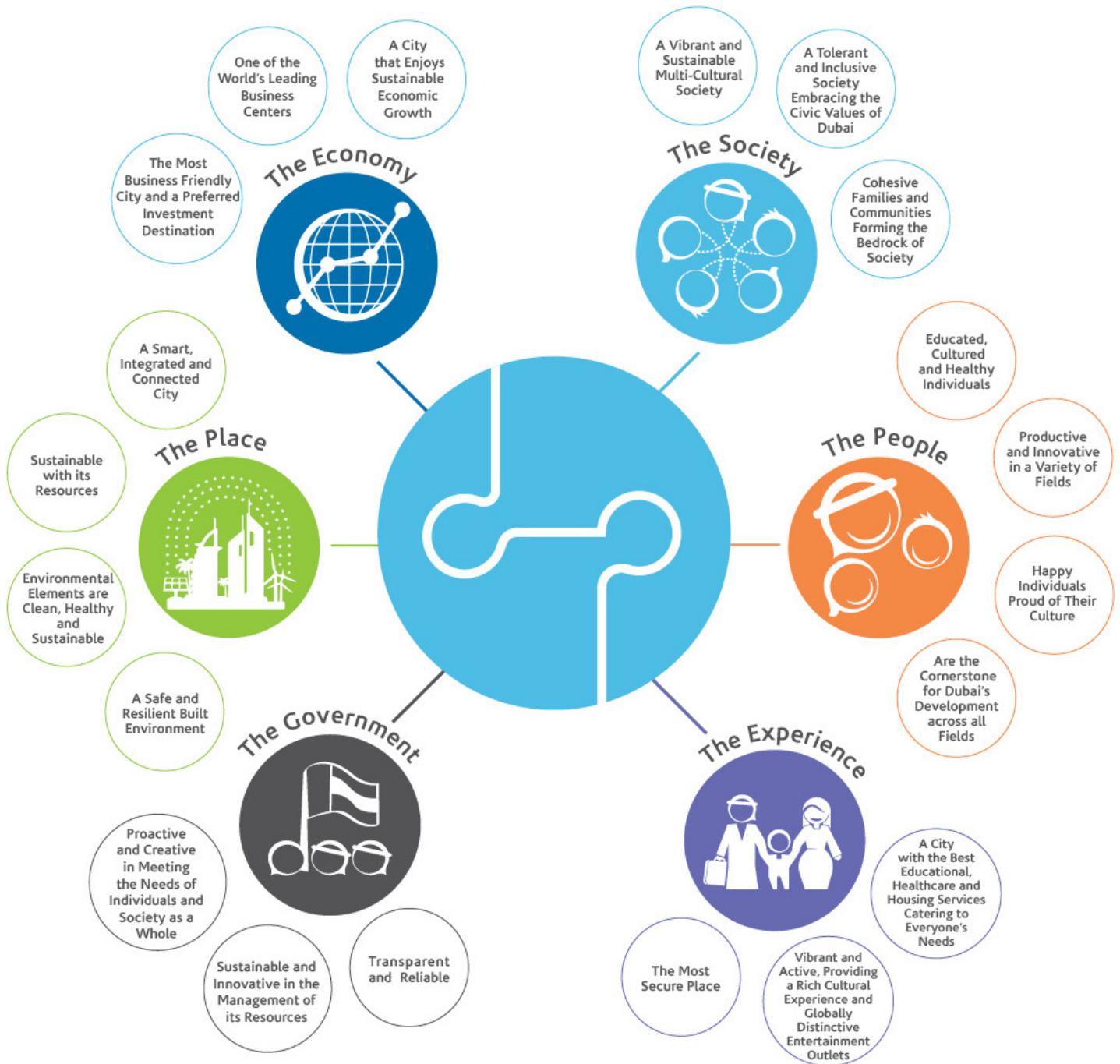


As the end the DSP 2015 timeframe approached, and in line with the directions of His Highness Sheikh Hamdan Bin Mohammed bin Rashid Al Maktoum, Crown Prince of Dubai and Chairman of the Dubai Executive Council, the General Secretariat of the Executive Council of Dubai launched the ambitious project to develop Dubai Plan 2021. The plan aims to propel Dubai to be among the world's greatest cities, and to reinforce its positions as a pivotal hub in the global economy as well as the preferred place to live and work for people and visitors alike.

The launch of Dubai Plan 2021 marks a new chapter in the Dubai story underpinned by collaboration, as the plan development exercise was a significant undertaking that involved people from inside and outside the government and engaged Dubai's people and society.

Today we are on the cusp of a new challenge, and the message we would like to send to the people of Dubai is that progress is both a national and international goal, especially for a city like Dubai that is home to people from all parts of the world. The people of Dubai as well as all its partners each have a role to play in achieving Dubai's vision and benefiting from the opportunities it will create for breaking new boundaries. The Dubai leadership has laid the foundation and it is up to each of us to use our capabilities and creativity to help build a truly special future for our city. We look forward to an exciting journey together.

**His Excellency Abdulla Abdulrahman Al Shaibani,
Secretary General of The Executive Council**



Dubai Plan 2021 Framework

Dubai Plan 2021 describes the future of Dubai through holistic and complementary perspectives, starting with the people and the society who have always been, and always will be, the bedrock of the city. This perspective describes the characteristics that Dubai's people need to have to deliver on the city's aspirations in all areas, and examines the society needed to support and empower these individuals in achieving their goals. The plan addresses the urban environment including both natural and built assets, and looks at the living experience of the people

of Dubai and its visitors as a result of their interaction with this environment and the economic and social services provided. In addition, the plan also focuses on the economy, which is the city's development engine and its fuel for its march forward. Finally, the plan addresses the government as the custodian of the city development in all aspects. These perspectives were divided into 6 themes, each highlighting a group of strategic developmental aims for Dubai, and together forming the city's vision for 2021.

Themes

- **The People: "A City of Happy, Creative & Empowered People"**
- **The Society: "An Inclusive & Cohesive Society"**
- **The Experience: "The Preferred Place to Live, Work & Visit"**
- **The Place: "A Smart & Sustainable City"**
- **The Economy: "A Pivotal Hub in the Global Economy"**
- **The Government: "A Pioneering and Excellent Government"**



Theme Key Performance Indicators

- Life expectancy at birth for Emiratis (by gender)
- Composite index of general cultural awareness
- TIMSS results of international assessments of Emirati students (For Math & Science for Grade 4 & 8)
- PISA results of international assessments of Emirati students (For Math, Science & Reading)
- Average Emirati Income
- Proportion of Emirati households living comfortably or getting by with their current income level
- Thriving Rate
- Percentage of individuals who feel proud of the Emirati culture, traditions and national identity
- Participation rate among Emiratis in the labor market
- Number of higher education degrees per 100,000 population (Total and Emiratis)

A City of Happy, Creative & Empowered People

The people of Dubai are the main focus of Dubai Plan 2021. It is from this perspective that the plan addresses the traits and characteristics that must be reinforced and developed among the people of Dubai to ensure they are capable of driving the city forward into its future. Accordingly, the theme focuses on reinforcing the feeling of responsibility each individual must have towards themselves and their families and society in pursuing and promoting education and personal development, and maintaining a healthy lifestyle, to enable them to play an active, productive, and innovative role in all aspects of the society and economy.

Aims

**Educated,
Cultured
and Healthy
Individuals**

Individuals who take care of their own wellbeing and that of their family through proactive measures to manage their health and enhance their skills and ability to contribute to the economy and society of Dubai building on their solid education and cultured upbringing.

**Productive
and Innovative
in a Variety of
Fields**

Individuals who strive to succeed, are financially self-sufficient, and embody the mindset and disposition of entrepreneurs and responsible citizens.

**Happy
Individuals
Proud of Their
Culture**

Individuals who are generally satisfied with their life in Dubai, confident about their future and proud of their cultural origins.

**Are the
Cornerstone
for Dubai's
Development
across all
Fields**

Emiratis men and women playing an important role in the development of Dubai and filling critical roles across various sectors including social, economic, and urban.



Theme Key Performance Indicators

- Proportion of individuals who are satisfied with the cultural diversity in Dubai
- Proportion of people who believe that people with disabilities are well-catered to in Dubai society
- Proportion of individuals who believe that Dubai is an appropriate place to raise a family
- Proportion of individuals who consider Dubai a suitable place to live for expatriates of different nationalities
- Fertility Rate of Emiratis
- Annual population growth rate
- Proportion of individuals who feel that they have friends or relatives they can rely on to help them when needed

An Inclusive & Cohesive Society

Dubai is unique in the diversity and cohesiveness of its society, which was forged on tolerance, respect, forgiveness and communication since Dubai's inception, which resulted in the creation of an exemplary multicultural society. This theme focuses on continuing in Dubai's tradition of celebrating diversity to enrich the city and drive its development by harnessing the talents and creativity of its global and diverse population. The theme also addresses the importance of the family as the building unit that nurtures and empowers the individual, and also emphasizes the importance of social inclusion of all vulnerable groups in the society.

Aims

A Vibrant and Sustainable Multi-Cultural Society

A population that is economically and demographically sustainable and for which multiculturalism is a source of strength and pride.

A Tolerant and Inclusive Society Embracing the Civic Values of Dubai

A society in which people are treated equally and fairly and share a set of core civic values including tolerance, and personal responsibility.

Cohesive Families and Communities Forming the Bedrock of Society

Families and communities that provide nurturing environments for personal development, including the raising of children inculcated with core values of personal responsibility, creativity and tolerance.



Theme Key Performance Indicators

- Proportion of individuals who are satisfied with the quality of educational services
- Proportion of individuals who are satisfied with the quality of health services
- Proportion of individuals satisfied with the availability of good, affordable housing
- Proportion of households living comfortably with and getting by on their current income level
- Proportion of individuals who recommend Dubai to a friend or associate as a place to live
- Quality of Living Index (Mercer)
- Sense of security in Dubai
- TIMSS results of international assessments for all students (For Maths & Science for Grade 4 & 8)
- PISA results of international assessments for all students (For Maths, Science & Reading)
- Number of violent crimes per 100,000 people

The Preferred Place to Live, Work & Visit

The rich high-quality experience that Dubai provides to its residents and visitors is one of the most critical advantages the city has to offer. This theme focuses on improving Dubai's livability by building on and improving this experience. It addresses the need to provide the best educational, health, and housing services to all residents, while availing a rich cultural experience and entertainment options such as parks, beaches, and sports facilities that cater to local residents and attract tourists, in the safest and most secure environment possible.

Aims

A City with the Best Educational, Healthcare and Housing Services Catering to Everyone's Needs.

High quality housing, education, and healthcare services that are accessible for each socio-economic segment of society and a globally competitive cost of living.

Vibrant and Active, Providing a Rich Cultural Experience and Globally Distinctive Entertainment Outlets

Dubai offers a diverse set of cultural and recreational options, including green spaces, beaches, sporting facilities, entertainment options and cultural experiences making it an attractive and entertaining city for residents and a popular destination for tourists.

The Most Secure Place

A feeling among residents and workers living in Dubai and tourists visiting Dubai, that the city is a safe and secure place to be and that any personal security concerns are dealt with efficiently and transparently by law enforcement authorities.

A Smart & Sustainable City



Theme Key Performance Indicators

- Satisfaction with the Infrastructure of Dubai (by area)
- Rate of carbon dioxide emissions per GDP
- Annual solid waste generated by the city per capita
- Average response time to different emergencies (police)
- Average response time to different emergencies (civil defense for fire accidents)
- Average response time to different emergencies (ambulance)
- M-completion
- Road fatalities per 100,000 population

A Smart & Sustainable City

This theme focuses on building fully connected and integrated infrastructure that ensures easy mobility for all residents and tourists, and provides easy access to all economic centers and social services, in line with the world's best cities. The theme addresses the importance of sustainability in managing against Dubai's future growth by ensuring the availability of clean energy sources and protecting natural resources such as soil, water, and air, and promoting sustainable consumption. The theme also examines the urban environment of the city highlighting the need to adopt the highest standards of safety.

Aims

A Smart, Integrated and Connected City

The infrastructure that supports the economic and social life of Dubai as a city matches world-class levels of efficiency and citizen accessibility, and that allows for future growth of the city.

Sustainable with its Resources

A city that uses its resources sustainably over the long-term and in line with international best practice levels in terms of consumption, efficiency, and management, and in its dependence on renewable energy sources.

Environmental Elements are Clean, Healthy and Sustainable

Dubai enjoys a clean and healthy environment in all its elements and ensures its sustainability in the long-term, and in line with the world's best practices.

A Safe and Resilient Built Environment

Safety standards across the built environment — including building and transport safety codes and emergency services and crisis/disaster response capabilities — that match international best practices.



Theme Key Performance Indicators

- GDP Growth Rate (Total at constant prices)
- Trade Openness Ratio
- Jebel Ali port ranking and volume in container throughput (Regionally and Globally)
- Dubai International Airport ranking and volume in Passenger Traffic (Regionally and Globally)
- International Financial Center Index
- Total number of tourists
- Composite Indicator for Islamic Economy
- Dubai Ease of Doing Business ranking
- Foreign direct investment as a percentage of GDP (total)

A Pivotal Hub in the Global Economy

Dubai has become a key player in the global economy and it aims to reinforce its position by enhancing its standing as a global business center to be among the top 5 centers for trade, logistics, finance, and tourism. Dubai's announcement as the Capital of Islamic Economy is an important step in recognizing Dubai as one of the leading economic centers. This theme focuses on moving Dubai to a sustainable economic model driven by innovation, and productivity in capital and labor, and supported by the most business friendly environment. In addition, the theme highlights the importance of a diversified set of value-add economic activities that would enhance Dubai's economic resilience and allow it to absorb internal and external shocks.

Aims

**A City
that Enjoys
Sustainable
Economic
Growth**

Economic growth that is resilient to disruptive shocks because it is underpinned by a diversified base of economic activity, innovation in business models and increasing productivity of labor and capital.

**One of the
World's
Leading
Business
Centers**

Consistently ranked as one of the top 5 global centers for trade, logistics, tourism and finance as well as internationally recognized as the leading financial and trading center at the heart of the Islamic economy.

**The Most
Business
Friendly City
and a Preferred
Investment
Destination**

Dubai is the preferred investment destination for foreign capital, and takes its position as the most business friendly city in the world.



Theme Key Performance Indicators

- Satisfaction rate with the quality of City's services
- M-Services Adoption index
- Budget surplus / deficit (as % of GDP)
- Total public debt as a percentage of GDP
- Government Efficiency Index
- Proportion of government buildings that are green certified
- Rule of Law Index
- Proportion of individuals who have confidence in the judicial system and the courts
- Proportion of individuals who have confidence in the local police

A Pioneering & Excellent Government

His Highness Sheikh Mohammed bin Rashid Al Maktoum Vice-President and Prime Minister of the UAE and Ruler of Dubai always emphasized that the government is an authority FOR the people and not over them. This has been a key principle for how the Government of Dubai has operated in everything it does. Dubai Plan 2021 dedicates a theme to this idea, whereby people's happiness and satisfaction with government services and policies are the primary measures for the government's success. The theme also addresses the need to enhance government efficiency and transparency in all aspects.

Aims

**Proactive
and Creative in
Meeting the Needs
of Individuals and
Society as a
Whole**

The government is forward-looking, proactively listening to and engaging all stakeholders, to ensure that its policies and services meet the needs of individuals and society as a whole, in the present and the future. It also aims to simplify the lives of people through the provision of smart, high quality government services reflecting the individual activities and institutional requirements.

**Sustainable and
Innovative in the
Management of
its Resources**

The Government of Dubai adopts a culture of innovation and excellence in its approach to the management of public finances in a manner that sustainably supports city development and environmental friendliness, and human resource practices that ensure the accumulation and continuity of knowledge and experience for the government.

**Transparent
and Reliable**

The Government of Dubai ensures a fair and reliable application of all laws and regulations in order to preserve the rights of the individuals and institutions. It is also committed to adopting a transparent approach in the development and implementation of all policies, legislations and services.

Our Approach

Dubai Plan 2021 is a plan that impacts and involves everyone in Dubai; Emiratis, residents, visitors, government, businesses, international organizations, and others. Accordingly, the development of the plan was managed through a systematic and well planned exercise that engaged a large number of stakeholders. The project engaged government leadership including The Executive Council, Sector Committees, and key figures through interviews and meetings, and consulted government officials at various levels through a series of workshops and interactive sessions. The exercise also engaged the private sector as well as the public through a comprehensive media campaign that utilized a combination of social and traditional media, to spread awareness, and to collect feedback and ideas on the priority areas within the plan. Dubai Plan 2021 was developed over 5 phases that spanned a period of 1 year.

The key principles for the development of Dubai Plan 2021 were:

- #1: Develop a plan that will drive Dubai to be among the best cities in the world
- Best Practice: Identify and adopt best practices in national strategic planning
- Measurement: Develop a plan that can be measured and assessed by all constituents
- Engagement: Adopt a development approach that engages the various constituents and stakeholders involved in or affected by Dubai Plan 2021



شكر خاص لكل من

د. إبراهيم البدوي - إبراهيم أبو سيف - د. أحمد الشحي - أحمد العباس - المقدم/ د. أحمد المنصوري - أحمد الهاشمي - أحمد تهللك - أحمد عبد القادر - أحمد عبدالكريم - أحمد علي - أحمد ماجد البدهاوي - أحمد كاظم - أدبلا أسيفيدو - أروى سالم الغمهي - أسامة حماد - د. الضو عبدالله سليمان - ألكسندر وليامز - د. أمجد الجهني - أمل الحمادي - أمينة العويس - أمينة بن ثيبة - أنجيلا روسو - أندرو أولزوسكي - انماش كاتناك - د. أوگان جيري - د. أياد حمزة علي - إيمان بن خاتم - إيناس الزامل - د. باسكال إيفرز - بدرية آل علي - بدور حسن علي - د. بسام مرين - بيتر سميث - أ.د. جاسم الشامسي - جمال الخضري - القاضي د. جمال السميضي - جمال المري - اللواء/ جمال بلهول - العقيد/ جمال سالم الجلاف - جمال عيسى الرويعي - جميلة المهيري - جوال البستاني - جورغن هيرش - د. حامد الهطل - حبيبة المرعشي - حسام عبدالله - حسن النهدي - حسين البنا - د. حسين علي رضا - حسين هاشم - حصة أحمد - د. حصة بن مسعود - حصة عبد الرحمن تهللك - د. حمد الحمادي - د. حمد الفلاسي - حمدة محمد بن كلبان - حميدة عيسى العيسى - حنان عبدالله - د. حيدر اليوسف - حيدر علي - د. خالد الجناحي - خالد القاسم - خالد المصري - د. خالد أحمد - خالد مفتاح - د. خليفة السويدي - خليفة باقر - خليفة بن حميدان- خليل حداد -خولة الأميري - خولة أهلي- داوود الهاجري - دعاء بلان - ديمة الساييس - العقيد/ راشد بو فلاسة - راشد محمد الشيخ-رامي الجاغوب - ربا عبدالمجيد - رجا المزروعى - رضا سلمان - د. رمضان إبراهيم - رمضان فتحى أبو الفتوح - روضة الأحبابي - ريم الشحي - د. زياد الكحلوت - زياد أبي شاكر - د. زين العابدين طهبوب - سارة الحاج - د. ساسان دايتز - خطيب شاهدي - د. سالم الشافعي -سالم محمد بن مسمار- ساميا الضاوي - د. ساندرنا ويليس - ستينارايان رامامورتى - سعد الأسدي - سعيد الملا - الشيخ د. سلطان القاسمي - أ.د. سلمان الرواف - سلمى الجبري - سمية الشاعر - سمير كلبونة - سميرة الرئيس - د. سهام الدين كلدري -د. سهير السبع - سهيلة بن غباش- سيد جيلاني - العقيد/سيف المهير المزروعى - شادي مجاعص - شام محمد بن حماد- شمه الرئيسي - شمس بن فارس - شيخة الجرمن - صالح المازمي - صلاح الأميري - صقر غانم الحميري - صلاح المري - صلاح بن كلبان - المحامي العام الأول صلاح بوفورشة - د. طارق إبراهيم - طارق أبو فخر -طالب جلفار - طاهر دياب - عارف الدحيل- عارف أهلي- د. عامر الشريف - عائشة المر المهيري - عائشة ميران - د. عبد العزيز استيتيه - عبد المطلب الهاشمي -عبدالرحمن فكري - عبدالعزيز أنور - المقدم/ د.عبدالعزيز جاسم عبدالله - د. عبدالكريم العلماء - أ.د. عبدالله الأميري - د. عبدالله الحمادي - المقدم/عبدالله الخياط - عبدالله الرفيع - عبدالله الرميثي- عبدالله العلي - عبدالله النوعه -عبدالله باليوحه - عبدالله بلهول - عبدالله عبيد الدلال - اللواء د. عبد القدوس العبيدي- د. عبدالمالك الشيخ - عبدالمجيد السيفيأئي - عذاري الحمادي - عصام الديسي -عفاف جاسم - عقيل مرشنداني - علي الدبوس - المقدم/علي المطوع - د. علي سنجل - علي عتيق خان - علياء الحاج - علياء الزرعوني - الشيخة د. علياء القاسمي -د. علياء المزروعى - علياء الهرمودي - علياء الهويدي - المقدم/عمر السويدي -عمر الهاملي - د. عمر أحمد السقاف - عمر بن ساحوه - القاضي عمر عتيق - د. عواطف علي بوحليقة - النقيب/عيسى المطوع - د. عيسى عبد الجليل - عيسى محمد الغفاري - غاية سلطان المهيري - د. غدیر جابر - غنيمه البحري - فائق يوسف -فادي عدرا - فارس سعادة - فاطمة المري - فاطمة المهيري - فاطمة بالرهيف - فاطمة ساحم - فاطمة غلوم - فاطمة محمد المهيري - د. فتحية المازمي - فرج طوقان - فلسطين عقل - فهد القرقاوي -فيزا أكرم - د. فيصل الأمير - الرائد/فيصل الخيري - فيصل بن بليلة - فيصل راشد - فيكاس بابريوال - كريم الجسر - كريمة دربال - د. كمال وصال - كمي عمون - لطيفة الشامسي -د. ليلى المزروعى - ليلى جاسم الحوسني - ليلى علي الحوسني - ليلى الهلسة- ليندا عبدالله روجي - ماثيو دو كليرك - ماجدة راشد -مالك المدني - د. محمد الأحول - محمد البحري - محمد البستاني - محمد الخص - محمد الدشيش - القاضي محمد السبوسي - محمد السعيد - د. محمد الطرابلسي - د. محمد العساف - محمد العلي - محمد الكمالي - محمد المري -العقيد/ الشيخ محمد المعلا - محمد أمين مباشري - محمد الجلجولي - محمد خليفة - النقيب/محمد خليفة بونغام -محمد درويش - محمد زيتون - محمد شاعل السعدي - محمد صلاح العطيوي- محمد عبد الوهاب الأنصاري - محمد عبدالرحمن - محمد عيسى حليبي- د. محمد فائق - محمد فراس عريقات - د. محمود الأرتاني - محمود البرعي - محمود البستاني - مدثر عبدالقادر - مديحة سالم - مروان الحل - مروان بن حيدر - مروان سلطان الصباغ - مروان عبدالله محمد - مريم العبيد - مريم العلماء - مطر الحميري - مطر بن لاجج - د. معاوية العوض - د. منذر بركات - د. منى البحر - د. منى تهللك - منى عبدالله - مورني فوري - د. موزة الشهران -موسى محمد الرئيسي - ميساء راشد غدیر - ميعاد أحمد - نادبة خليل الصايغ - د. ناصر السعدي - ناصر الشيبه - ناصر أبو شهاب - د.نجاة مكي - نجيب العلي -نجيب عمر صالح - ندى البستاني - ندى جاسم - نسرين سالم - نصيف كايد - نك نادال - نهلة داوود -نورا محمد نصيري - نوف السويدي -نيكولاي تيليش - هاجر الشامسي - هالة بحري - د. هدى السويدي -هزار بدرا -هزاع النعيمي - هاشم القيواني - هلا سالم - هناء السويدي - د. وافي داوود - وائل عثمان - وسام ضبيط - وسام لوتاه - وسن روازق - د. وفاق عدنان - وليد باخوس - وليد سلمان - وليد طبنجي - وليد النصيرات - ياسمينه الشرايبي -يزن عواد عواد- يعقوب المخيني - زقاء اليهامة النعيمي - د. يوسف السويدي - المحامي يوسف الشريف - د. يوسف العلي - يوسف بن خادم - يوسف بهزاد - يوسف جبريل

Dubai Plan 2021 Team

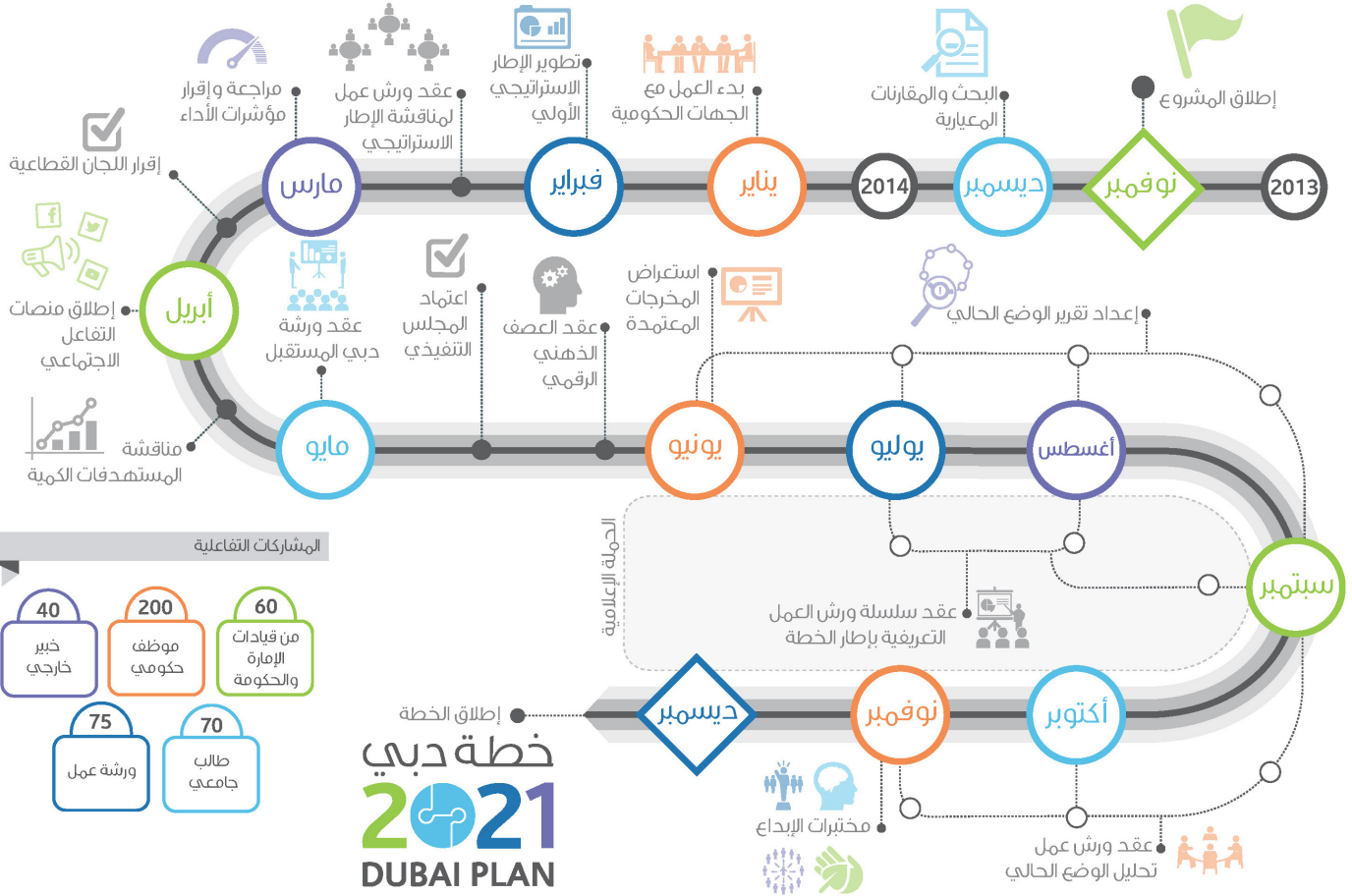
Dr. Abdallah Al Amiri – Abdallah Al Rafee – Dr. Abdelmalek El Sheikh – Abdelrahman Fikri – Abdul Muttalib Al Hashimi – Abdulaziz Anwar – Dr. Abdulaziz Istaiteih – Lt. Col. Dr. AbdulAziz Jaseem Abdullah Mohammad – Dr. Abdulkarim Al Olama – Abdulla Al Ali – Dr. Abdulla Al Hammadi – Abdulla Alrumaithi – Abdulla Al Nawah – Lt. Col. Abdulla AlKhayat – Abdulla Belhoul – Abdulla Belyoahah – Abdulla Obeid Al Dalal – Abdulmajeed Saifaie – Maj. Gen. Abdul Qudoos Al Obaidli – Adela Acevedo – Adnan Hassan Darwish – Afaf BuOssaiba – Afaf Jassim – Ahmad Abdel Qader – Ahmad Al Abbas – Ahmad Al Hashimi – Ahmad Majid Al Bedwawi – Dr. Ahmad Al Shihi – Lt. Col. Dr. Ahmad Al Mansouri – Ahmad Talak – Ahmed Abdulkarim – Ahmed Ali – Ahmed Kazim – Ahmed Essa Al Kandri – Aisha Al Mur Al Muhairi – Aisha Miran – Akil Mirchandani – Alexander Williams – Lt. Col. Ali Al Mutawa – Ahmad Al Dashti – Ali AlDaboos – Ali Atiqkhan – Ali Ibrahim – Dr. Ali Singel – Alia Al Harmoudi – Alia Al Huweidi – Dr. Alia Al Mazroui – Alia Alhaj – Dr. Sheikha Alya Al Qassimi – Alya Al Zarouni – Amal Al Hammadi – Dr. Amer Al Sharif – Dr. Amjad Al Juhani – Amna Al Owais – Amna Bin Thaneya – Andrew Olszewski – Angela Russo – Arif Ahli – Arif El Diheil – Arwa Salem Al Ghamai – Athari AlHammadi – Dr. Awatif Ali Buhulaiqa – Dr. Ayad Hamzah Ali – Badriya Al-Ali – Dr. Bassam Mrayyan – Budoor Ali – Camille Ammoun – Chadi Moujaes – Daoud Al Hajiri – Dima El Sayess – Duaa Balan – Dr. Eisa Abdel Galil – Dr. ElDaw Abdullah Suliman – Eman bin Khatem – Capt. Essa AlMutawa – Essa Mohammed Alghaffari – Essam Al Disi – Fadi Adra – Faisal bin Belialh – Dr. Faisal El Amir- Maj. Faisal Khmiri – Faisal Rashid – Falasteen Aql – Farah Tukan – Fares Saade – Faten Yousef – Dr. Fathya Al Mazami – Faten Yousef – Fatima Al Marri – Fatima Bil Rahif – Fatma Al Mheiri – Fatma Ghuloom – Fatma Mohammad Al Mehairi – Fatma Sahem – Fiza Akram – Dr. Ghadir Jaber – Ghanima Al Bahri – Ghaya Sultan Almhairi – Habiba Al Maraashi – Dr. Haidar Al Yousef – Hajer Al Shamsi – Hala Badri – Hala Salem – Dr. Hamad Al Falasi – Dr. Hamad Al Hammady Dr. Hamid Al Hattal – Hamdah bin Kalban – Hameeda Isa Al Isa – Hana Al Suwaidi – Hanan Abdullah – Hashem Al Giwani – Hassan Al Nahdi – Hassan Mashmoushi – Haydar Ali – Hazaa Al Nueimi – Hazar Badra – Hessa Abdurahman Tahlek – Hessa Ahmed – Dr. Hissa Binmasoud – Dr. Huda Al Suwaidi – Hussam Abdullah – Dr. Hussain Maseeh – Hussein el Banna – Hussein Hachem – Ibrahim Abu Saif – Dr. Ibrahim El Badawi – Inas Al Zamel – Jamal Al Khader – Jamal Al Marri – Judge Dr. Jamal al Sumaiti – Maj. Gen. Jamal Belhoul – Jamal Al Ruwaiei – Col. Jamal Salem AlJallaf – Jameela Al Muheiri – Dr. Jassim Al Shamsi – Joelle El Boustany – Judge Omar Ateek – Juergen Hirsch – Dr. Kamal Wasal – Karim ElJisr – Karima Derbal – Khaled Al Qassim – Dr. Khalid Ahmad – Dr. Khalid Al Janahi – Khalid Al Masri – Khalid Meftah – Dr. Khalifa Al Suwaidi – Khalifa Baqer – Khalifa Bin Humaidan – Khalil Haddad – Khawla Al Amiri – Khawla Ahli – Laila Al Hosani – Dr. Laila AlMarzooqi – Latifa Al Shamsi – Layla Ali Al Hosani – Lina Al Halaseh Linda Abdulla – Lutfi Tawfiq – Madiha Salem – Mahmoud Al Baree – Dr. Mahmoud AlAriani – Majida Rashed – Malik AlMadani – Marwan Abdulla Mohammad – Marwan Al Hel – Marwan bin Haider – Marwan Sultan Al Sabbagh – Maryam Al Obaid – Maryam Al Olama – Matar Al Humairi – Matar bin Lahej – Matthieu De Clercq – Maysa Rashed Ghadeer – Medhat Mohamed Salem – Meead Ahmad – Meshal Al Hammadi – Mohamad Khalifa – Mohamed El Dishish – Mohammad Abdelwahab Al Ansari – Mohammad AbdulRahman – Mohammad Abdurahman – Mohammad Absi-Halabi – Mohammad Al Ali – Mohammad Al Bahri – Mohammad al Marri – Col. Mohammad Al Mualla – Judge Mohammad Al Sobousi – Dr. Mohammad Al Tarabulsi – Dr. Mohammad AlAssaf – Mohammad Alkhas – Mohammad Alsaid – Mohammad Amin Moubashri – Mohammad Bastaki – Dr. Mohammad Faiq – Mohammad Al Jaljoui – Capt. Mohammad Khalifa bin Ghannam – Mohammad Salah Aletawi – Mohammed Alkamali – Mohammed Darwich – Mohammed Feras Arayqat – Dr. Mohammed Lahouel – Mohammed Shael Al Saadi – Mohammed Zaitoon – Mohmoud Bastaki – Mona Abdullah – Dr. Mona Al Bahar – Dr. Mona Tahlek – Morne Fourie – Mouawya Al Awadh – Mousa Mohamed Al Raeisy – Dr. Mouza Al Sharhan – Mudathir Abdulgadir – Dr. Munther Barakat – Nada Al Boustany – Nada Jassim – Nadia Khalil Al Sayegh – Nahla Daoud – Dr. Najat Makki – Najib Al Ali – Najib Saleh – Nasif Kayed – Nasser Abu Shehab – Nasser Alshaiba – Dr. Nasser Al Saidi – Nick Nadal – Nicolai Tillisch – Nisrine Salem – Nora Mohammad Nusairi – Noora Al Haji – Nouf Al Suwaidi – Dr. Okan Geray – Omar Al Hamli – Capt. Omar Al Swidi – Omar bin Sahouh – Dr. Omer Ahmed Al Sakaf – Oussama Hammad – Dr. Pascale Ewers – Peter Smith – Raja Al Mazrooi – Dr. Ramadan Ibrahim – Ramadan Abou El Fotouh Rami Al Jaghoub – Ramla Alwahedi – Rashed bu Falasi – Rashid Mohammad Alshaikh – Reem Alshihhe – Ridha Salman – Ruba Abdul Majid – Rodha Al Ahabbi- Saad Al Assadi – Saeed Al Mulla – Salah Al Amiri – Salah Al Marri – Salah Bin Kalban – Salah Bu Frosha – Saleh Ali Al Mazmi – Dr. Salem Al Shafei – Salem Mismar – Salma AlJabri – Dr. Salman Rawaf – Sameer Kalbouneh – Sameera Al Rais – Samia Al Dhawi – Dr. Sandra Willis – Saqr Ghanem AlHemeiri – Sarah Al Hajj – Sasi Atia – Dr. Sassan Dieter Khatib-Shahidi – Satyanarayan Ramamurthy – Dr. Sehamudin Galadari – Col. Seif al Muhayyar al Mazroui – Shamma Mohammed bin Hammad – Shams Moloo – Shamsa Al Raisi – Shamsa Saleh – Sheikha Al Jarman – Shumous Bin Faris – Dr. Soheir Elsabae – Suhaila Bin Gobash – Sheikh Sultan Al Qassimi – Sumia Al Shaeer – Syd Gilani – Taher Diab – Taleb Julfar – Tarek Abu Fakhr – Tariq Al Janahi – Dr. Tarek Ibrahim – Unmesh Kantak – Vikas Papriwal – Wael Osman – Dr. Wafi Dawood – Waleed Salman – Walid Bakhos – Walid Al Nuseirat – Walid Tabanji – Wesam Dabit – Wesam Lootah – Wessen Rawaziq – Dr. Wifag Adnan – Yamama Al Nuaimi- Yaqoub AlMakhaini – Yasmina Chraibi – Yazan Awwad Awwad – Yousef Al Sharif – Yousef Behzad – Yousef bin Khadem – Yousef Jebril – Dr. Youssef Al Ali – Dr. Youssef Al Suwaidi – Dr. Zein Abidine Tahboub – Dr. Zeyad El Kahlout – Ziad Abi Shaker

ضمن الخطة. وقد تم تطوير خطة دبي ٢٠٢١ على 0 مراحل استغرقت حوالي كاملاً (عاماً كاملاً). المبادئ الأساسية لتطوير خطة دبي ٢٠٢١ هي:

- الرقم واحد: وضع خطة من شأنها أن تدفع دبي لتكون من بين أفضل المدن في العالم
- أفضل الممارسات: تحديد وتبني أفضل الممارسات في التخطيط الاستراتيجي الوطني
- القياس: وضع خطة يمكن قياسها وتقييمها من قبل المعنيين
- المشاركة: تبني نهج تطويري يضمن مشاركة كافة المعنيين والمتأثرين بخطة دبي ٢٠٢١

خطة دبي ٢٠٢١ هي خطة شاملة تؤثر على جميع الفئات من إماراتيين ومقيمين وزوار وحكومة وقطاع خاص ومؤسسات دولية وغيرها، ولذلك تم تبني منهجية مدروسة لتطوير الخطة شملت مشاركة (مشاركة) عدد كبير من المعنيين، حيث تضمن مشروع تطوير الخطة التفاعل مع القيادات الحكومية بما في ذلك المجلس التنفيذي واللجان القطاعية وشخصيات رئيسية (رئيسة)، كما تم التعاون مع فريق عمل حكومي كبير من خلال تنظيم مقابلات واجتماعات وسلسلة من ورش العمل والجلسات التفاعلية على مختلف المستويات، وتم إشراك المعنيين في القطاع الخاص والجمهور من خلال حملة اعامية شاملة تضمنت وسائل الإعلام الاجتماعية والتقليدية لنشر الوعي وجمع ردود الفعل والأفكار على المواضيع ذات الأولوية

رحلة التطوير



لظالها شكلت رسالة صاحب السمو الشيخ محمد بن راشد آل مكتوم نائب رئيس الدولة رئيس مجلس الوزراء حاكم دبي رعاها الله للحكومة بأن تكون سلطة لخدمة الناس لا سلطة على الناس نبراساً لهذه الحكومة في كل ما تقوم به. ومن هنا فقد أفردت خطة دبي ٢٠٢١ محوراً خاصاً بالجهاز الحكومي يتمحور حول هذه الفكرة بالذات: فالحديث هنا عن أن رضا الناس وسعادتهم، متعاملين كانوا أم متأثرين بالسياسات الحكومية، هو المعيار الأساس في تقييم العمل الحكومي، كما يعنى المحور بخلق جهاز حكومي ذو كفاءة وموثوقية عالية.

الغايات

شفافة وموثوقة

تضمن حكومة دبي التطبيق العادل والموثوق لكافة القوانين والأنظمة الحكومية بما يحفظ حقوق كافة المعنيين من أفراد ومؤسسات. كما تلتزم بالشفافية منهجاً في كافة سياساتها وتشريعاتها وخدماتها ونشاطاتها المختلفة، وتبني ثقة أفراد المجتمع ومؤسساته معياراً رئيساً في تقييم أعمالها.

مستدامة ومبتكرة في إدارة مواردها

تتبنى حكومة دبي التميز والابتكار منهجاً وثقافة في تطوير كافة مجالات العمل الحكومي، من سياسات وخدمات وعمليات وبيئة، وصولاً إلى تلبية حاجات المجتمع وتوقعات أفرادها، استناداً إلى أفضل مبادئ وممارسات الحوكمة، وبالشكل الأكثر فاعلية وكفاءة واستدامة في توظيف الموارد الحكومية باختلاف أنواعها. وتتبنى حكومة دبي منهجيات الإدارة الرشيدة للمال العام التي تدعم التمويل المستدام لخطط المدينة التنموية، كما تلتزم بالعمل على تحويل كافة سياساتها وخدماتها وعملياتها لتكون صديقة للبيئة. فيها تتبنى سياسات موارد بشرية تضمن استمرارية المعرفة وتراكم الخبرة في الحكومة.

سبّاقة ومبدعة في تلبية حاجات الفرد والمجتمع

تتميز حكومة دبي بنظرتها الاستشرافية ومبادراتها في الإصغاء لكافة المعنيين وإتاحة الفرصة لهم للمشاركة الفاعلة وتوظيف خبراتهم لضمان تلبية سياساتها وخدماتها للحاجات الآنية والمستقبلية للأفراد والمجتمع والصالح العام. كما تسعى إلى تيسير حياة الناس من خلال تقديم خدمات مترابطة وشخصية وذكية وبأفضل جودة، تحاكي حاجات الأفراد ونشاطاتهم الحياتية، وتلبي متطلبات المؤسسات، من خلال قنوات تواصل موحدة ومتناسقة تخاطب كافة الفئات المعنية وتعزز التكامل في الجهاز الحكومي.

حكومة رائدة ومتميزة



مؤشرات أداء المحور

• نسبة الرضا عن الخدمات الحكومية المقدمة

• نسبة تبني الخدمات الممكنة على الأجهزة المحمولة (m-adoption)

• الفائض / العجز في الموازنة الكلية من الناتج المحلي الإجمالي

• مجمل الدين العام كنسبة من الناتج المحلي الإجمالي

• مؤشر الكفاءة الحكومية (بحسب معايير الكتاب السنوي للتأفسيية العالمية الصادر عن المعهد الدولي للتنمية الإدارية)

• نسبة المباني الحكومية الخضراء

• مؤشر حكم القانون (مشروع العدالة العالمي)

• نسبة الأفراد الذين لديهم ثقة في النظام القضائي والمحاكم

• نسبة الأفراد الذين لديهم ثقة في الشرطة المحلية

محور رئيس في الاقتصاد العالمي

أصبحت دبي لاعباً رئيساً في الاقتصاد العالمي لا يمكن تجاوزه، وهي تسعى بالتالي إلى تعزيز مكانتها هذه من خلال تعزيز مرتبتها كمركز أعمال عالمي وجعلها بشكل مستمر واحدة من أهم خمس مراكز عالمية للتجارة والنقل والتمويل والسياحة. وما الإعلان عن دبي بصفتها عاصمة الاقتصاد الإسلامي إلا خطوة متقدمة وإضافية تجاه إحراز الاعتراف الدولي بها كمحور رئيس في الاقتصاد العالمي. يعنى هذا المحور بإيجاد نموذج فريد في النمو ينتقل من فكرة الاعتماد على تراكم عوامل الإنتاج إلى نموذج مستدام مدفوع بالابتكار والإنتاجية المرتفعة لكل من رأس المال والعمالة ومدعم بيئة هي الأكثر سهولة في ممارسة الأعمال، علاوة على أهمية الاعتماد على قاعدة متنوعة من النشاطات الاقتصادية ذات القيمة المضافة المرتفعة، بما يمنح اقتصاد الإمارة القدرة على مجابهة أية صدمات داخلية أو خارجية محتملة.

الغايات

الأولى
عالمياً في سهولة
ممارسة الأعمال
والوجهة المفضلة
للاستثمار

تحقق دبي معدلات مرتفعة في نمو الاستثمارات، وبشكل خاص الأجنبية المباشرة، في القطاعات ذات القيمة المضافة المرتفعة، وتترجع على قائمة المدن الصديقة للأعمال.

واحدةً من أهم
مراكز الأعمال
في العالم

تعد دبي واحدة من أهم خمس مراكز عالمية للتجارة والسياحة والنقل والتمويل، كما تحظى باعتراف دولي بكونها عاصمة الاقتصاد الإسلامي.

مدينة تتمتع
بنمو اقتصادي
مستدام

تحظى دبي بنمو اقتصادي مستدام وقادر على مواجهة الصدمات، لاعتماده على قاعدة متنوعة من النشاطات الاقتصادية المركزة على تعزيز الإنتاجية والابتكار.

محوّز رئيس في الاقتصاد العالمي



مؤشرات أداء المحور

• معدل نمو الناتج المحلي الإجمالي الحقيقي

• نسبة الانفتاح التجاري

• مرتبة وحجم ميناء جبل علي في حجم مناولة الحاويات (إقليمياً وعالمياً)

• مرتبة وحجم مطار دبي الدولي في حركة المسافرين (إقليمياً وعالمياً)

• مؤشر المركز المالي الدولي

• إجمالي عدد السياح

• مؤشر مركب للاقتصاد الاسلامي

• مرتبة دبي في سهولة ممارسة الأعمال

• حجم الاستثمار الأجنبي المباشر كنسبة من الناتج المحلي الإجمالي

مدينة ذكية ومستدامة

يسعى هذا المحور إلى تطوير البنية التحتية بشكل متكامل بما يعزز الاتصال السلس والمستمر للسكان والتنقل بيسر وسهولة ما بين مناطق الإمارة دون عناء، وتعزيز الوصول للمرافق الاقتصادية والاجتماعية لكافة فئات المجتمع بشكل يوازي أفضل في العالم، كما يعنى المحور بالقدرة المستدامة على مواكبة ودعم النمو المستقبلي للإمارة، وهو ما يتطلب ضمان توفر مصادر طاقة مستمرة تعمل على تزويد المدينة بكامل احتياجاتها من الطاقة، وتعزيز الاستدامة في البيئة الطبيعية من أراض ومياه وهواء، ومواكبة الممارسات الفضلى المعمول بها عالمياً من حيث معدلات الاستهلاك والكفاءة والإدارة الرشيدة، وذلك في بيئة حضرية تتميز بأعلى درجات السلامة والموثوقية.

الغايات

ذات بيئة حضرية
آمنة وموثوقة

تعد معايير السلامة المطبقة في كافة نواحي البيئة الحضرية مؤهلة للمعايير المطبقة عالمياً، ويشمل ذلك المعايير التي تتعلق بالسلامة العامة وتدابير مواجهة الكوارث والأزمات.

ذات عناصر بيئية
نظيفة، صحية
ومستدامة

تتمتع دبي بعناصر بيئية نظيفة، صحية ومستدامة على المدى الطويل ومؤهلة للمعايير المطبقة عالمياً، وتحافظ على بيئتها الطبيعية.

مستدامة في
مواردها

تستخدم دبي مواردها بشكل مستدام على المدى الطويل، ومواكبة للممارسات الفضلى المعمول بها عالمياً من حيث معدلات الاستهلاك والكفاءة والإدارة الرشيدة، واستخدام مصادر بديلة لإنتاج الطاقة.

مدينة ذكية،
ومتكاملة،
ومتصلة

تتمتع دبي ببنية تحتية ذات تقنية عالية لدعم التنمية الاجتماعية والاقتصادية بشكل يوازي أفضل في العالم من حيث مستويات الجودة والكفاءة ومراعاة احتياجات فئات المجتمع كافة، والقدرة المستدامة على مواكبة ودعم النمو المستقبلي للمدينة.

مدينة ذكية ومستدامة



مؤشرات أداء المحور

• مدى الرضا عن ملاءمة البنية التحتية (تبعاً للمنطقة)

• معدل انبعاثات ثاني أكسيد الكربون بالنسبة للناتج المحلي الإجمالي

• معدل إنتاج النفايات البلدية سنوياً لكل فرد

• متوسط زمن الاستجابة لحالات الطوارئ المختلفة (الشرطة)

• متوسط زمن الاستجابة لحالات الطوارئ المختلفة (الدفاع المدني لحوادث الحريق)

• متوسط زمن الاستجابة لحالات الطوارئ المختلفة (الإسعاف)

• نسبة اكتمال الخدمات على الأجهزة المحمولة (m-completion)

• معدل وفيات حوادث السير لكل 100 ألف من السكان

المكان المفضل للعيش والعمل، والمقصد المفضل للزائرين

من أهم ما توفره دبي لمواطنيها والقاطنين فيها وزائريها على سواء، تجربة ثرية وذات جودة عالية سواءً كمكان للعيش أو العمل أو للزيارة. إن هذه القيمة الإيجابية هي ما يسعى هذا المحور إلى الحفاظ عليه وتعزيزه وتميته بما يجعل من دبي مدينة تضاهاي الأفضل في العالم في جودة الحياة، حيث يعنى المحور بالخدمات التعليمية والصحية والإسكان وتوفير تجربة ثقافية ثرية وخيارات ترفيهية ورياضية متنوعة ومتعددة، بما في ذلك المساحات الخضراء والشواطئ النظيفة والمرافق الرياضية وغيرها، بما يجعلها جاذبة للمهتمين ومقصداً رئيساً للسائحين، وذلك في بيئة آمنة لكافة أفراد المجتمع وللزائرين على حد سواء.

الغايات

الأكثر أمناً

تحظى دبي بانطباع إيجابي للغاية لدى مواطنيها وساكنتيها وزائريها باعتبارها مدينة آمنة للعيش والإقامة والعمل، وبقدرة الأجهزة المختصة فيها على التعامل بكفاءة وحرفية عالية وشفافية مع كل ما يخص أمن الفرد أو المجتمع.

حيوية ونشطة؛
توفر تجربة ثقافية
ثرية، ومنافذ
ترفيهية متميزة
عالمياً

تمنح دبي ساكنها وزائريها تجربة ثقافية غنية من خلال مجموعة متنوعة من المرافق الثقافية التي تحفل بالفعاليات المتنوعة والجادة. كما توفر خيارات ترفيه واستجمام متنوعة ومتعددة، بما في ذلك المساحات الخضراء والشواطئ النظيفة والمرافق الرياضية وغيرها، بما يجعلها جاذبة للمهتمين ومقصداً رئيساً للسائحين.

مدينة هي
الأفضل في
الخدمات التعليمية
والصحية والإسكان
بما يلبي احتياجات
الجميع

تتمتع دبي بخدمات تعليمية وصحية وإسكانية ذات جودة هي الأفضل، وتتيحها لكافة فئات المجتمع، كل بحسب احتياجاتها، بكلفة منافسة على المستوى العالمي.



مؤشرات أداء المحور

- نسبة الأفراد الراضين عن جودة الخدمات التعليمية
- نسبة الأفراد الراضين عن جودة الخدمات الصحية
- نسبة الأفراد الراضين عن توفر سكن ملائم ومتاح بكلفة مقبولة في دبي
- نسبة الأسر التي تعيش بارتياح أو تدبر أمرها في نطاق الدخل الحالي
- نسبة الأفراد الذين يوصون بدبي كمكان للعيش لأصدقائهم أو زملائهم
- مؤشر جودة الحياة (ميرسر)
- مؤشر درجة الإحساس بالأمن والأمان في إمارة دبي
- نتائج التقييمات الدولية TIMSS لكافة الطلاب في الإمارة (في مواد: الرياضيات والعلوم للصفين الرابع والثامن)
- نتائج التقييمات الدولية PISA لكافة الطلاب في الإمارة (في مواد: القراءة/ الرياضيات/ العلوم)
- نسبة السائحين الذين كوّنوا انطباعاً إيجابياً عن زيارتهم وتجربتهم في دبي
- معدل الجرائم المقلقة لكل ١٠٠ ألف من السكان

مجتمعٌ متلاحمٌ ومتماسكٌ

تعد دبي بمجتمعها المتنوع والمتآلف في الوقت ذاته حالة فريدة في المنطقة برمتها. وذلك بفضل سياسات حكيمة رسخت قيم التعايش المشترك وتقبّل الآخر، والالتقاء معه على مفاهيم التسامح والاحترام والتواصل، ليس اليوم فقط، ولكن منذ نشأة الإمارة. الأمر الذي ساهم في إيجاد مجتمع متعدد الثقافات يمتلك من مقومات الاستثمارية والنجاح ما يجعله نموذجاً للتعاقد والتكاتف. ويعني هذا المحور بتعزيز هذا النهج لها له من أهمية قصوى في إثراء المدينة ونموها وتطورها بصفتها ملتقى للأفكار الإبداعية من مختلف أنحاء العالم، كما يولي أولوية للأسرة باعتبارها النواة الأساسية والحاضنة الطبيعية التي توفر للفرد فرصة النمو والتطور، ويولي المحور كذلك أهمية كبرى للإدماج الاجتماعي لكافة فئات المجتمع بمن فيهم ذوي الإعاقة والأفراد الأكثر عرضة للتضرر.

الغايات

يقوم
على ركيزة
قوامها الأسر
والمجتمعات
المتلاحمة

تعد الأسر والمجتمعات المتآلفة في دبي الحاضنة الطبيعية التي توفر للفرد فرصة النمو والتطور، وتقوم بدور أساسي في تنشئة الأطفال على قيم التسامح والمسؤولية الفردية.

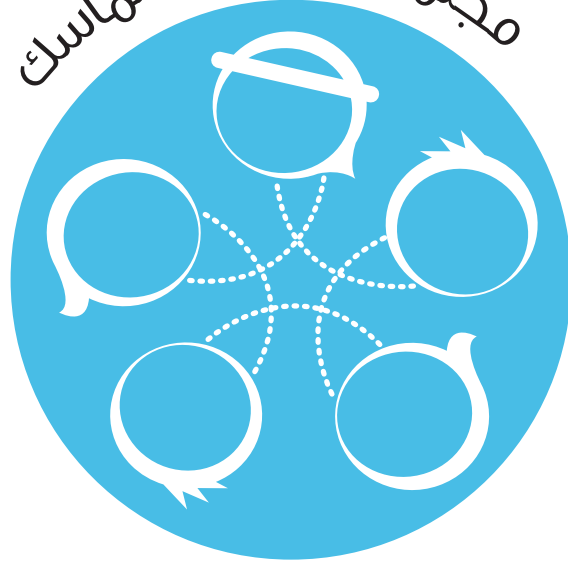
متوافق
ومتعاقد،
ويتبنى قيماً
إنسانية
مشتركة

يمنح مجتمع دبي لأفراده الشعور بالعدالة والمساواة في التعامل، ويتوافقون فيما بينهم على قيم إنسانية مشتركة تقوم على التسامح وعلى مبادئ العيش المشترك.

مجتمعٌ متنوع
ويمتلك
المقومات
الديمقراطية
للاستمرار

تحظى دبي بتركيبة سكانية مستدامة، اقتصادياً وديمقراطياً، ومتعددة الثقافات بشكل ينظر إليه على أنه مصدر إثراء وفخر.

مجتمع متلاحم ومتماسك



مؤشرات أداء المحور

• معدل النمو السكاني السنوي
• نسبة الأفراد الراضين عن تنوع الثقافات في دبي
• معدل الخصوبة للإماراتيين
• نسبة الأفراد الذين يعتبرون دبي مكاناً ملائماً للعيش بالنسبة للوافدين من جنسيات مختلفة
• نسبة الأفراد الذين يعتقدون بأن الأشخاص الذين لديهم إعاقة مدمجون حالياً في مجتمع دبي
• نسبة الأفراد الذين يعتقدون بأن دبي مكان ملائم لإنشاء أسرة
• نسبة الأفراد الذين يشعرون بأن لديهم أصدقاء أو أقرباء بإمكانهم الاعتماد عليهم لمساعدتهم عند الحاجة

موطنٌ لأفرادٍ مبدعين وممكّنين، ملوّنهم الفخر والسعادة

تولي خطة دبي ٢٠٢١ الفرد أولوية قصوى باعتباره المقصد النهائي للتنمية. وعليه يتناول هذا المحور السمات التي ينبغي تعزيزها وتميئتها في الأفراد لضمان قدرتهم على تحقيق أهداف المدينة المستقبلية. ومن هذا المنطلق، ستكون أولى الغايات الخاصة بالأفراد العمل على تعزيز الإحساس بالمسؤولية لديهم تجاه أنفسهم أولاً، ومن ثم تجاه أسرهم ومجتمعهم بما يدفعهم دوماً لأن يكونوا سباقين في إحراز أكبر قدر من التعليم والثقافة، إلى جانب اتخاذ تدابير استباقية للحفاظ على نمط حياة صحي وسليم لهم ولأسرهم بما يهكّنهم من لعب دور فاعل وريادي ومبدع في نهضة دبي في كافة المجالات.

الغايات

متعلمون
ومثقفون
وموفورون
الصحة

يتسم أفراد مجتمع دبي بإحساسهم المرتفع بالمسؤولية تجاه أنفسهم وأسرهم بما يدفعهم دوماً لأن يكونوا سباقين في إحراز أكبر قدر من التعليم والثقافة، إلى جانب اتخاذ تدابير استباقية للحفاظ على نمط حياة صحي وسليم لهم ولأسرهم بما يهكّنهم من لعب دورهم المفترض في المجتمع.

منتجون
ومبدعون
ورياديون في
شتى المجالات

يتمتع أفراد مجتمع دبي بالاستقلالية و بالقدره على الاعتماد على الذات، مدفوعين دوماً برغبتهم في تحقيق النجاح والريادة وممارسة مسؤوليه إيجابية تجاه أنفسهم ومجتمعهم ومدىبتهم

ملوّنهم الاعتزاز
بثقافتهم
وإحساسهم
بالسعادة
الغامرة

يعد الإحساس بالسعادة والفخر والاعتزاز سمة أفراد مجتمع دبي، كمحصلة لرضاهم عن حياتهم في كنفها.

يشكلون،
بفاعليتهم،
الدعامة الصلبة
لنهضة دبي
وتطورها في
كافة المجالات

يلعب الإماراتيون في دبي دوراً هاماً في نهضة المدينة وتطورها من خلال احترافهم للمهن وتبوئهم للمراكز الاستراتيجية في القطاعات ذات القيمة المضافة المرتفعة اجتماعية كانت أم اقتصادية أم حضرية.



مؤشرات أداء المحور

• معدل العمر المتوقع عند الولادة للإماراتيين (حسب الجنس)

• مؤشر مركب للوعي الثقافي العام

• نتائج التقييمات الدولية TIMMS للطلبة الإماراتيين (في مواد: الرياضيات والعلوم للصفين الرابع والثامن)

• نتائج التقييمات الدولية PISA للطلبة الإماراتيين (في مواد: القراءة/ الرياضيات/ العلوم)

• معدل الدخل للفرد الإماراتي

• نسبة الأسر الإماراتية التي تعيش بارتياح أو تدبر أمرها في نطاق الدخل الحالي

• مقياس مستوى السعادة

• نسبة الأفراد الإماراتيين الذين يشعرون بالفخر تجاه الثقافة والتقاليد والهوية الوطنية الإماراتية

• نسبة المشاركة لدى الإماراتيين في سوق العمل

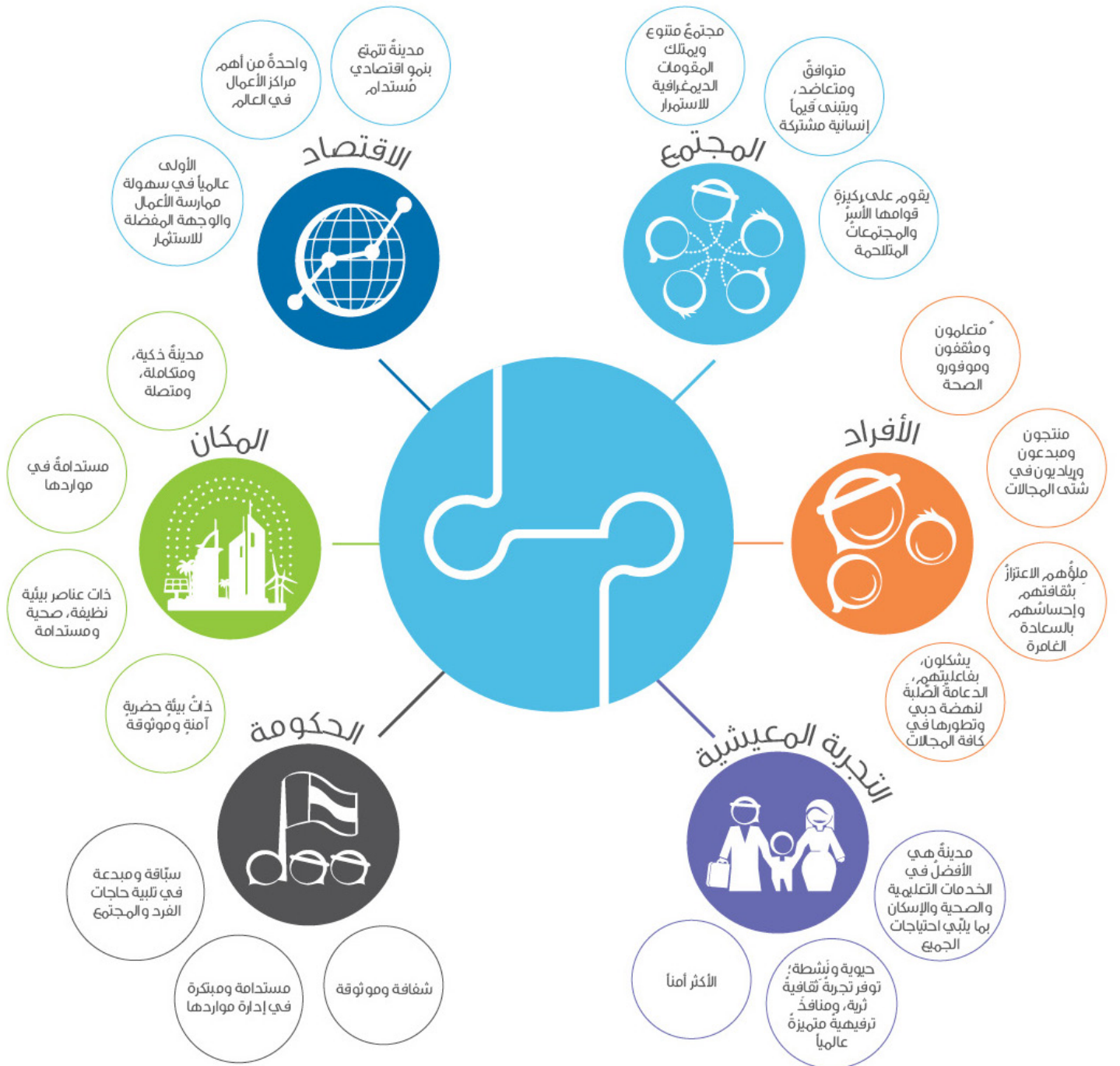
• عدد حملة الشهادات العليا لكل 10,000 من السكان (الإجمالي وللإماراتيين)

البنية الحضرية والخدمات المرتبطة بها اجتماعية كانت أم اقتصادية. كما تتناول الخطة مستقبل المدينة من منظور اقتصادي، ليس فقط باعتباره محرك التنمية والوقود الذي يغذي المدينة ويدفع باتجاه تطورها المستمر، بل كذلك العامل الذي يجعل من المدينة محوراً في الاقتصاد العالمي لا يمكن تجاوزه. وأخيراً تتناول الخطة مستقبل دبي من منظور الحكومة الرشيدة، باعتبارها الآلية المؤسسية التي تضمن قيادة التنمية واستمرارها، وتعزيز رفاه الفرد والمجتمع وحفظ الأمن والنظام. وقد تُرجمت المنظورات السابقة إلى ستة محاور يعتبر كل واحد منها عنواناً رئيساً لمجموعة من الغايات الرئيسة على مستوى دبي، وتشكل في مجملها تطلعات المدينة المستقبلية نحو العام ٢٠٢١

تنظر خطة دبي ٢٠٢١ إلى مستقبل الإمارة من خلال عدسة شاملة تصف المدينة من خلال منظورات متكاملة؛ بدءاً بمنظور الفرد والمجتمع، متتالاً لسمات المرجو توفرها في أفراد مجتمع دبي، مواطنين ومقيمين، للنهوض بعـب التنمية ولعب دور محوري في قيادة محاور الخطة. علاوة على وصف المجتمع المثالي في تماسكه وتلاحمه واحترامه لتعدد الثقافات والتعايش فيما بينها بانسجام. كما تتناول الخطة مستقبل دبي من منظور الفضاء الحضري، سواء ما يتعلق بعناصر البنية التحتية من بيئة طبيعية ومشيدة، وطرق ووسائل مواصلات ومصادر طاقة وغيرها، أو ما يتعلق بشكل التجربة الحياتية التي يعيشها أفراد المجتمع من إماراتيين ومقيمين وزائرين سواء في تفاعلهم فيما بينهم، أو في تفاعلهم مع عناصر

المحاور

- الأفراد: "مواطنٌ لأفرادٍ مبدعين وممكنين، ملوهم الفخر والسعادة"
- المجتمع: "مجتمعٌ متلاحمٌ ومتماسك"
- التجربة المعيشية: "المكانُ المفضل للعيش والعمل، والمقصَدُ المفضَّل للزائرين"
- المكان: "مدينة ذكية ومستدامة"
- الاقتصاد: "محور رئيس في الاقتصاد العالمي"
- الحكومة: "حكومة رائدة ومتميزة"



كلمة الأمين العام



أطلق صاحب السمو الشيخ محمد بن راشد آل مكتوم نائب رئيس الدولة رئيس مجلس الوزراء حاكم دبي خطة دبي الاستراتيجية ٢٠١٥ في فبراير من العام ٢٠٠٧، وحددت الخطة أهدافاً طموحة طويلة المدى تسلط الضوء على قطاعات رئيسية وأولويات استراتيجية لخصت بمجملها مسيرة الإمارة خلال السنوات الماضية، وقد كان للخطة دور كبير في توحيد الجهود الحكومية وغير الحكومية في النهوض بدبي في شتى القطاعات والتي شملت التجارة والخدمات اللوجستية والسياحة والخدمات المصرفية، كما وجهت الاستثمارات في البنية التحتية وفي تطوير الخدمات الاجتماعية باختلاف أنواعها.

ومع قرب انتهاء الإطار الزمني لخطة دبي الاستراتيجية ٢٠١٥؛ قامت الأمانة العامة للمجلس التنفيذي، بناء على توجيهات سمو الشيخ حمدان بن محمد بن راشد آل مكتوم ولي عهد دبي رئيس المجلس التنفيذي، بإطلاق المشروع الطموح لتطوير خطة دبي ٢٠٢١ التي تهدف إلى وضع دبي في مصاف المدن العالمية الكبرى، والارتقاء بها كمحور أساسي في الاقتصاد العالمي، والمكان الأفضل للعيش والعمل لأبنائها وقاصديها على حد سواء.

إن إطلاق خطة دبي ٢٠٢١ يؤذن ببدء فصل جديد في قصة إمارة دبي، عنوانه «التمية للجميع»؛ فقد جاءت هذه الخطة نتيجة عمل فريق كبير من الجهات الحكومية والخاصة إضافة إلى التفاعل المثمر مع مختلف شرائح المجتمع.

إننا اليوم على أعتاب مرحلة جديدة من العمل والبناء. والرسالة التي نوجهها إلى مجتمع دبي الكبير، هي أن التمية مطلب محلي كما هي مطلب عالمي، خاصة في مدينة تختصر العالم بين جنباتها كدبي. إن لأبناء دبي وشركائها على حد سواء دوراً في المساهمة في تحقيق هذه الرؤية، والاستفادة من الفرص التي تطلقها، والدفع بها إلى آفاق غير محدودة. لقد وضعت قيادة دبي أساسات البناء، وجميعنا مدعوون للمساهمة في رفعه عالياً، كل بحسب اجتهاده، وتميزه، وإبداعه.

سعادة عبدالله عبد الرحمن الشيباني
الأمين العام للمجلس التنفيذي

مع إطلاق "خطة دبي ٢٠٢١"، فإنني أخصّ كلاً منكم بالشكر والامتنان لما بذلتموه من جهد، وما قدمتموه من أفكار أسهمت في بناء هذه الخطة الطموحة التي ستشكل علامة فارقة في رحلة إمارتنا المستشرقة للمستقبل.

فكل فكرة تم طرحها في هذا السياق هي موضع تقدير قيادتنا الرشيدة ومحل إعزازي الشخصي، سائلين المولى عز وجل أن يوفقنا وإياكم على الدوام إلى ما فيه الخير والسداد.

بالأمس احتفلنا، واليوم أدعوكم للعمل بروح الفريق الواحد المتكامل المبدع والمبتكر ... والتحلي دائماً بروح دبي التي طالها ميزتها عن غيرها من المدن، وجعلتها دائماً في بؤرة اهتمام العالم... فهذه الروح هي نتاج رؤية قائد لا يرضى لشعبه سوى النجاح والتميز، وثمره جهود مخلصة هي جهودكم، لنسير معاً بخطى ملؤها الأمل والثقة في النفس لتنفيذ ما عقدنا عليه العزم في إطار هذه الخطة، لنقدم للعالم من جديد نموذجاً فريداً في القدرة على الانجاز وقهر التحديات ونيل أرقى درجات الرفعة، يحدونا في ذلك هدف واحد وهو إسعاد الناس ... وإدخال البهجة على نفس كل من يعيش على أرض دبي مواطناً كان أو مقيماً، وكل من يقصدها ضيفاً زائراً. معكم وبكم نرقى إلى العلا، وبأفكاركم تسمو بلادنا وتزدهر، وبإسهاماتكم يعلو البنيان ويكتمل.

أنتم محل ثقتي، وأنا رفيقكم في هذه الرحلة. أنتظر منكم كما عودتموني دائماً إنجازاً مدهشاً خلف كل منعطف.

سمو الشيخ حمدان بن محمد بن راشد آل مكتوم
ولي عهد دبي رئيس المجلس التنفيذي





بِسْمِ اللَّهِ الرَّحْمَنِ الرَّحِيمِ الْحَمْدُ لِلَّهِ الَّذِي أَنزَلَ عَلَيْنَا الْكِتَابَ الْعَرَبِيَّ الْمَعْرُوفَ بِالتَّوْحِيدِ وَالَّذِي جَعَلَ لِنَا فِيهِ آيَاتٍ بَلَدًا مَّكَّةَ مَسْجِدًا مَّحَرَّمًا لِلَّذِينَ آمَنُوا لِيُذَكِّرُوا فِيهِ نُفُسَهُمْ وَالَّذِي جَعَلَ لِأُولَئِكَ فِيهِ الْحُرْمَاتِ وَالَّذِي جَعَلَ لِنَا فِيهِ حُرْمَاتٍ وَمَنْ يُشَاقِقْ حُرْمَاتِنَا فَإِنَّ حَتْفَ يَوْمِئِذٍ فَاصٌّ لِلْكَافِرِينَ

بِسْمِ اللَّهِ الرَّحْمَنِ الرَّحِيمِ

لا في جبل ونازل الوحي المخلصي .. لا العاقبة فلا مؤيس ..
لا في جمع من محمد في نفسه طموح وحرمة الكوسيس .. لا هو لا ذمياً أوقا
أما ما بسؤال .. عظمة في اللها للاف .. حانية في التطلع
مدينة بالتحيز .. أتم حسان الرزق للقول .. وبم معلم خفوة
سبعين كل قبل للفضل والفضل .. نطق اليوم حظة وحي ٢٠٢١
والهنا أه سيدو ويونيد ووقه بهونا جميعاً لخصوه السعادة
والرفاهية والحياة الكريمة بسبت

محمد بن كاسر آل مكي
٢٠١٤

خطة دبي
2021
DUBAI PLAN